

Trou Victor - gouffres S4 et GSP86

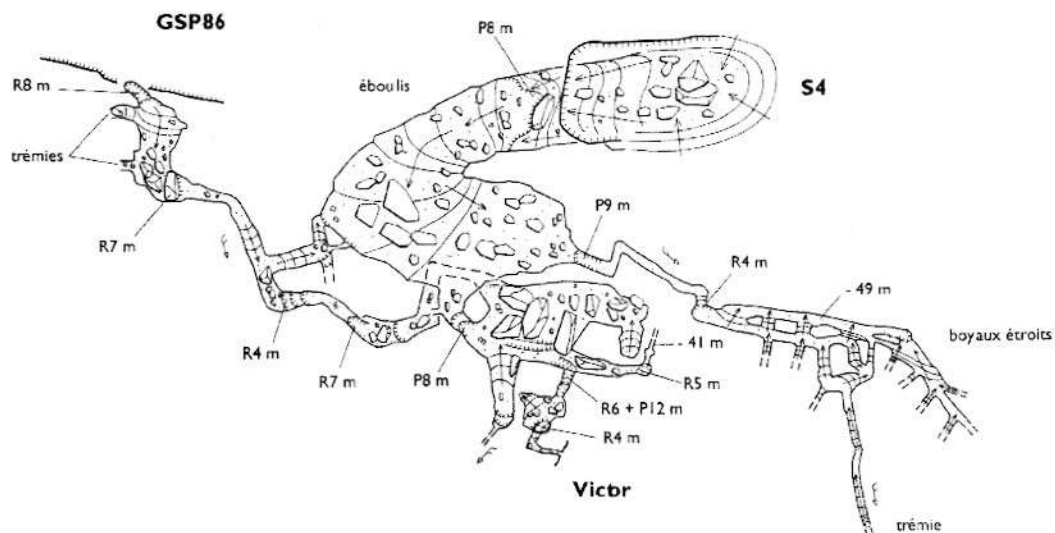
Commune de Herran - 31, massif d'Arbas

trou Victor X : 479 794
Y : 75 093
Z : 1384 m

S4 X : 479 803
Y : 75 114
Z : 1388 m

GSP86 X : 479 763
Y : 75 120
Z : 1397 m

Topographie SC Comminges septembre 2002



Plan - Echelle 1:500

N Lambert

0 m 10 m 40 m

Trou Victor - gouffres S4 et GSP86

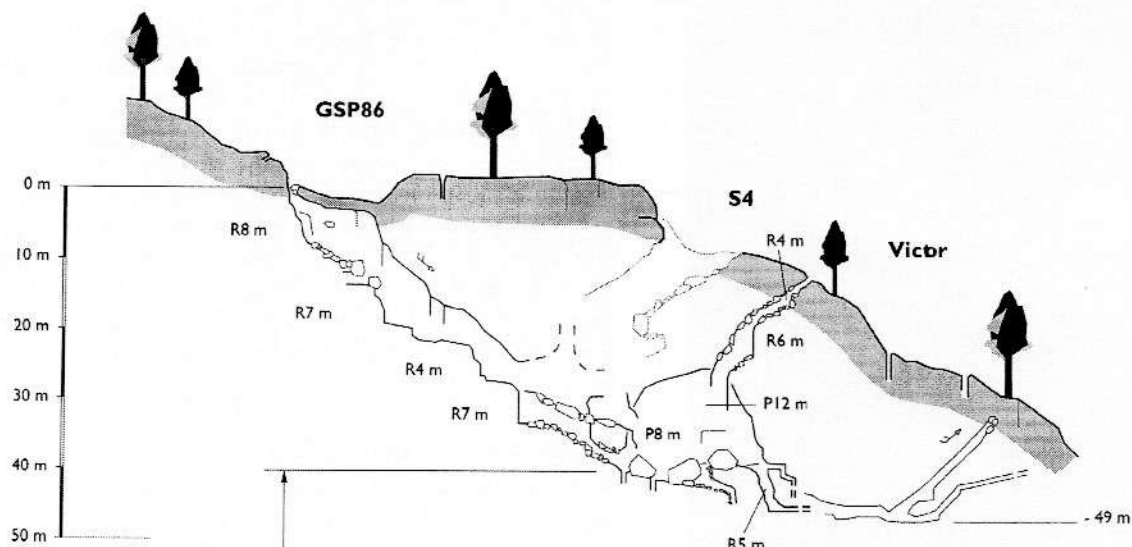
Commune de Herran - 31, massif d'Arbas

trou Victor X : 479 794
Y : 75 093
Z : 1384 m

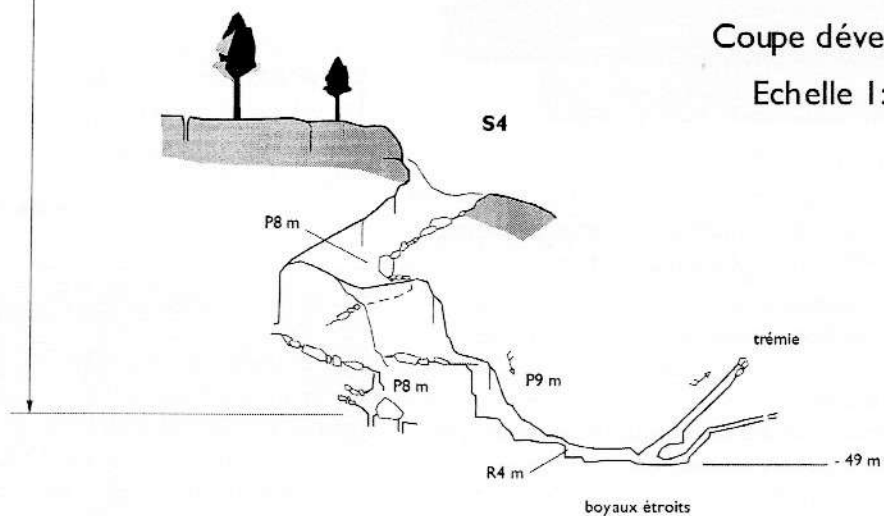
S4 X : 479 803
Y : 75 114
Z : 1388 m

GSP86 X : 479 763
Y : 75 120
Z : 1397 m

Topographie SC Comminges septembre 2002



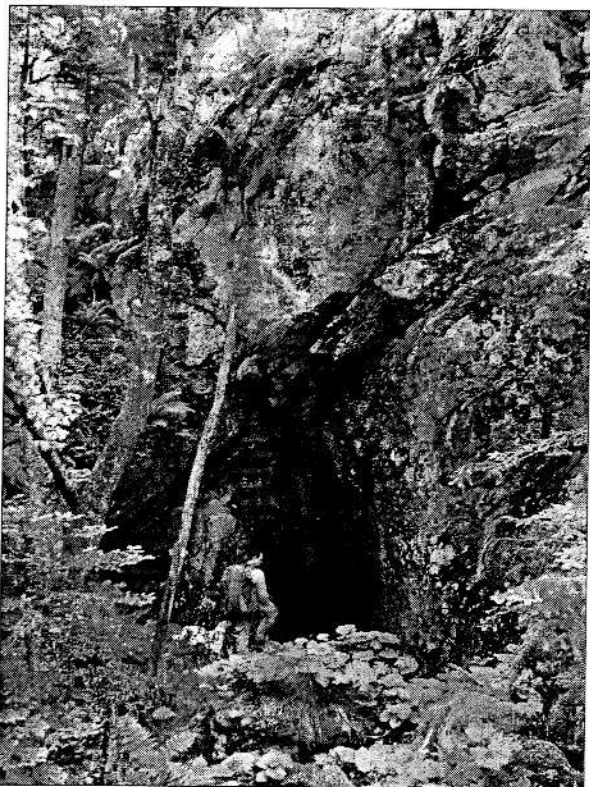
Coupe développée
Echelle 1:1000



● Trou Victor - Gouffre S4 et GSP86 Massif d'Arbas

Ce petit réseau se développe entre le gouffre Raymonde et le gouffre des Deux Jean-Paul. Le S4, le GSP86 et le Victor communiquent entre eux, mais pas avec le reste du réseau Félix Trombe - Henne Morte.

Le S4 est un des premiers gouffres explorés par la 2^{ème} Aix et le Groupe Spéléo de Provence, c'était en 1956. Sa vaste entrée, près des pelouses a été rapidement repérée par les Aixois.



Le porche d'entrée du S4

► D'où vient ce nom ?

À cette époque les Aixois explorent le Sarrat dech Méné. Le Pierre et le Raymonde ne sont pas encore découverts. Les nouvelles cavités étaient ainsi numérotées :

- S1 : Sarrat dech Méné
- S2 : puits des Ronchonners
- S3 : ?
- S4 : on en parle ici
- S5 : entrée supérieure du S4 qui sera remarquée GSP86 dans les années 70

La lettre S vient de Sarrat. Donc, S1 correspond au Sarrat dech Méné. Le puits des Ronchonners qui se

trouve 50 m avant le Sarrat deviendra le S2, et ainsi de suite. Plus tard, les Provençaux ont laissé tomber cette numérotation pour des appellations plus personnelles : gouffre Pierre, Raymonde, Michelle...

Le S4 étant tout près du camp, il était visité chaque année. Plusieurs séances de désobstruction ont été ainsi réalisées, la facilité d'accès et la grandeur du gouffre ont favorisé ces visites.

Fin des années 70, le duo Bernard Carles et Victor Calvo désobent un petit trou qui percera la salle terminale du S4. Il devient le trou Victor.

Régulièrement (pendant 40 ans !) entre les années 50 et 90, les spéléos visiteront et entameront des désobstructions en de nombreux endroits. Car il est vrai que ce réseau est bien placé pour faire la jonction (tant recherchée) entre le gouffre Raymonde et la galerie Régine du gouffre des Deux Jean-Paul. Le courant d'air le plus important se trouve dans le boyau de la branche Est, malheureusement ce boyau remonte et bute sur des trémies. Il semblerait se diriger vers une entrée supérieure.

En entrant par le S4, il faut une corde de 15 m et une corde de 10 m pour descendre le P8 qui permet d'arriver dans la salle terminale. Pour le trou Victor, une seule corde de 18 m suffit pour aller au fond. Par contre pour le GSP86, il n'y a pas besoin de corde, tout ce fait en désescalade.

► Comment trouver le S4 ?

Il faut passer devant la doline du Raymonde, contourner le gouffre par la droite, gravir les lapiaz sur 90 m, sa vaste entrée est immanquable (elle ressemble à l'entrée du Sarrat). Le trou Victor, petite entrée entre blocs, se trouve en contrebas. Pour accéder au GSP86, il faut franchir par la gauche les barres rocheuses qui dominent le S4, l'entrée s'ouvre au pied d'une petite barre.

Profondeur : - 49 m

Développement : 328 m

Topographié en septembre 2002 par le Spéléo Club du Comminges

Pour le SCC : Sylvrou Clémentu

Congrès régional 2005

Cette année, c'est le CDS 31 qui s'y colle ! Le prochain congrès régional se tiendra les 2 et 3 avril 2005 au centre du Bois perché à Aspet.

Un comité d'organisation est en cours de constitution et nous sommes à la recherche de toutes les bonnes volontés. Vous pouvez joindre Laurent Maffre au 05 61 97 52 74 pour tout renseignement complémentaire.

Pour télécharger les anciens numéros du bulletin du CDS 31, pour récupérer des formulaires de demande de subventions, pour consulter l'actualité du CDS 31, pour compiler les statuts et le règlement intérieur, une seule adresse, le site web du CDS 31

cds31.free.fr

● Première sur la Coume : le gouffre des Poules

En début d'année 2004, après plusieurs séances de désobstruction, le gouffre des Poules a été découvert en bordure Est du massif d'Arbas, sur le Cap de Millot.

Description sommaire :

La partie d'entrée, de faibles dimensions, donne accès à un beau P80 incliné. À sa base (env. - 100), un petit actif peut être remonté sur une vingtaine de mètres jusqu'à un siphon. L'aval de cet actif se poursuit par une galerie creusée au dépend d'une faille orientée NNO. Après environ 150 mètres, une deuxième série de puits et quelques petites galeries fossiles permettent d'atteindre le point bas actuel à moins 248 m (regard sur l'actif).

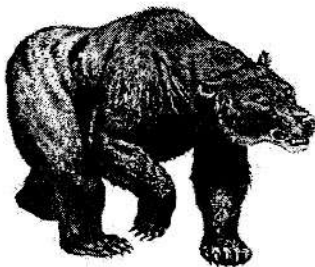
Le terminus se situe à mi-chemin entre le siphon des grandes galeries de la Faille Géniale, et la grotte de Gourgue. Il est probable que le Gouffre des Poules soit un affluent de la Faille Géniale dans sa partie aval post-siphon. En cours d'exploration.

Participants : Michel Bernard (GST), Alain Castel (SCSA), Olivier Willefert (SC Chablis).



Galerie déchiquetée au début de l'actif aval à - 100

● 10^{ème} congrès international sur l'Ours des cavernes



Le 10^{ème} congrès international sur l'Ours des cavernes (Cave Bear Symposium) se déroulera pour la deuxième fois consécutive en France du 29 septembre au 03 octobre 2004 au Mas-d'Azil (Ariège).

Programme :

Le 29 à partir de 18:30 : ouverture de l'accueil du Symposium et accès aux hébergements.

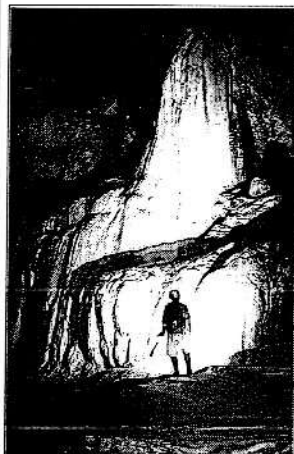
Le 30 de 9 h à 18 h : communications et présentations au Musée du Mas d'Azil.

Les 1 et 2 de 8:30 à 18:30 : excursions à la grotte du Mas d'Azil et à la grotte de Montespan. Pour des raisons de conservation et d'accessibilité, le nombre de personnes autorisées à pénétrer dans la grotte ne peut être supérieur à 25 (5 groupes de 5 personnes ; 1 visite par 1/2 journée). Nous ne visiterons que l'habitat magdalénien en cours de fouille. La

sculpture d'ours ne sera pas vue afin de la préserver.

Le 3 de 9 h à 17 h : Excursions libres au choix au parc pyrénéen de l'art préhistorique, Niaux, Bèdeilhac, La Vache, musée des Montreurs d'Ours (Ercé).

Contact : Philippe Fosse, Tél 05 34 40 00 47, fosse@univ-tlse2.fr ou **Jérôme Quiles**, jerome.quiles@free.fr



VOTRE SPECIALISTE MONTAGNE - SPELEO

S.A COMMINGES LOISIRS

4, rue de la poste
31800 SAINT-GAUDENS
Tel. : 05 62 00 92 60
Fax : 05 62 00 92 61

REMISES SPECIALES CLUB